

## PROJECT AU-DELA DU BOIS (BEYOND TIMBER)

**Exécution:** Bioversity International, CIFOR, IRAD, IRET, UNIKIS

**Période d'exécution:** Juillet 2011 à December 2014

**Financement de Fonds Forestier du Bassin du Congo (FFBC):** 1 530 588 Euros

**Contrepartie de Bioversity/CGIAR Programme de Recherche FTA:** 289991 Euros

**Contrepartie du CIFOR:** 92905 Euros

**Contrepartie de chaque partenaire national:** 21616 Euros

**Supervision générale:** COMIFAC

**Sites d'exécution:** Cameroon (SCTB et FIPCAM), Gabon (CEB et Bayonne) RDC (COTREFOR et CFT) et leurs villages avoisinants

### EQUIPE TECHNIQUE:

**Gestionnaire du don:** Laura SNOOK et Judy LOO

**Coordonnateur du projet:** Julius Chupezi TIEGUHONG

**Assistant Technique:** Hermann Evariste TAEDOUMG

**Leader Composante Socioéconomique:** Patrice LEVANG et Guillaume LESCUYER

**Leader, Composant Nutrition:** Judith NGONDI et Robert FUNGO

**Leader Composant Génétique:** Jérôme DUMINIL

**Leader, Composant écologique:** Laura SNOOK et Hermann TAEDOUMG

**Point Focal et Assistant:** Cameroon: Mathurin TCHATAT et Obadia TCHINGSABE

**Point Focal et Assistant:** Gabon: Donald IPONGA et Alfred NGOYE

**Point Focal et Assistant:** RDC: Jean-Marie KAHINDO et Simon TUTU

**19 Etudiant (e)s.**

### PERSONNEL ADMINISTRATIF:

**Responsable financier:** Riccardo PESSINA et Wilfried ANAGONOU

**Communications:** Marta MILLERE et Arwen BAILEY



## SYNTHESE DES PRINCIPAUX RESULTATS ET IMPACTS DU PROJET

### Contexte et introduction

**Le projet « Beyond Timber », Au-delà du Bois,** est un projet coordonné par Bioversity International en collaboration avec les partenaires (CIFOR, IRET-Gabon, UNIKIS-RDC et IRAD-Cameroun) sur financement du Fonds Forestier du Bassin du Congo (CBFF) et le programme de recherche du CGIAR sur les forêts, les arbres et l'agroforesterie (FTA). Ce projet a contribué à la fourniture des outils pouvant permettre de réconcilier les besoins de l'industrie forestière avec ceux des populations riveraines de six concessions forestières échantillonnées au Cameroun, au Gabon et en RDC. Ce projet est constitué de quatre composantes majeurs (socioéconomique, nutrition, écologie et génétique), dont les activités de recherche se sont effectuées dans six concessions forestières au Cameroun, au Gabon et en RDC et dans 34 villages.

**Objectif global:** Accroître la gestion multi-usage des ressources forestières dans le bassin du Congo à travers des approches de gestion novatrices (par le biais de l'intégration dans l'utilisation des produits ligneux et non-ligneux) pour maintenir l'intégrité de l'écosystème tout en améliorant de façon durable le niveau de vie des populations riveraines.



Huile de MOABI

### Les grandes questions de recherche par composante

#### 1) Socio-économie

- Quel est le degré de dépendance des communautés aux produits forestiers pour leur bien-être?
- Quels produits sont les plus importants pour le revenu des ménages?
- Quelles sont les types de conflits d'usage portant sur les ressources forestières entre les communautés et les concessionnaires?

#### 2) Gestion forestière multi-usages

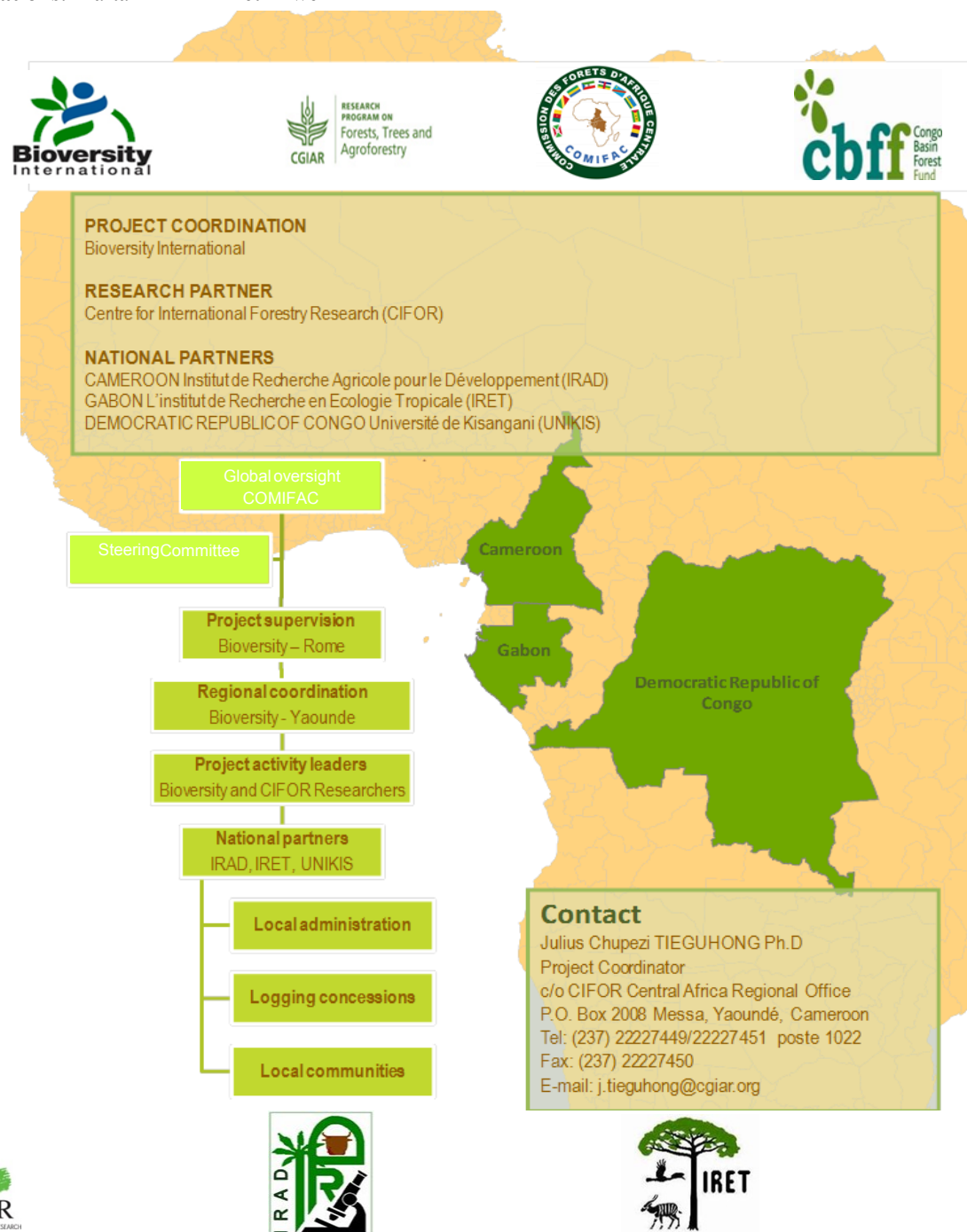
- Comment la gestion forestière peut-elle augmenter le bien-être des communautés locales tout en limitant les conflits d'usage des ressources forestières entre les communautés et les concessionnaires?
- Comment les modèles de gestion forestière peuvent-ils aider à équilibrer les besoins des communautés et ceux des concessionnaires dans les différents pays? Sont-ils différents et pourquoi?

#### 3) Nutrition

- Quel est le niveau de sécurité alimentaire des populations vivants dans ou autour des concessions forestières dans les pays ciblés?
- Quels produits forestiers issus des arbres, font partie du régime alimentaire des populations?
- Quelle est la composition nutritionnelle de ces produits forestiers?
- Comment ces aliments forestiers contribuent-ils à travers les menus locaux aux besoins nutritionnels?

#### 4) Ecologie et inventaire des ressources

- Où est-ce que les populations riveraines collectent-elles les produits forestiers non ligneux issus des espèces multi-usages (moabi, Sapelli, Tali, Abam et Ozigo)? Quelle distance parcourent-elles pour les collecter?
- Quelle est la densité des espèces sélectionnées autour des villages et dans les concessions forestières?
- Comment est-ce que l'exploitation forestière affecte-t-elle l'abondance des espèces ciblées?





## 5) Génétique

- Quelles sont les tendances de flux de gènes entre les espèces d'arbres ciblés ?
- Comment une réduction de la densité des arbres affecte la viabilité génétique des arbres échantillonnés ?
- Comment la viabilité des populations d'arbres échantillonnés peut être soutenue ?



Equipe technique et scientifique  
IRAD- BIOVERSITY

**6) Aspect genre** (financé par le Fellowship Programme de Bioversity sur le Genre avec l'appui du programme de recherche de CGIAR sur les forêts, arbres et agroforesterie (FTA))

- Est-ce que les hommes et les femmes ont des différentes perceptions, connaissances, qualifications, utilisations et interactions avec les ressources forestières ?
- Dans les sites d'étude, quelles sont les activités liées aux ressources forestières, dans lesquelles les hommes et les femmes sont impliqués ?

## Principaux résultats :

**Résultat 1:** bonne compréhension et documentation des conflits d'usage sur les arbres à usage multiples et autres ressources forestières entre les communautés et les concessionnaires (100% de données produites).

**Résultat 2:** densités et accès aux ressources forestières clés quantifiés et documentation des caractéristiques nutritionnelles et génétiques (100% réalisé dans 5 concessions forestières au Cameroun, Gabon et RDC).

**Résultat 3:** développement des modèles de gestion des forêts pour réconcilier la production du bois et des produits forestiers non ligneux (PFNL) (70% réalisé avec la nécessité de poursuivre les discussions pour assurer leur application et le changement des comportements).

**Résultat 4:** les recommandations pour la gestion forestière multi-usages, les législations, les règlements et les contrats de responsabilité sociale (cahiers de charges) fournis aux parties prenantes (70% avec la nécessité de capitaliser les leçons sur la révision des lois forestières, des règlements et des contrats de responsabilité sociale).

**Résultat 5:** documentation et dissémination des résultats du projet aux groupes cibles (90% réalisé; la COMIFAC continuera à distribuer des résultats aux niveaux national et international après le projet).



Rencontre avec la communauté  
BAKA (Est Cameroun)

## Validation des résultats :

Suivant le plan de convergence de la COMIFAC, la prise en compte des résultats du projet et des recommandations générées au niveau régional sont validés par la Commission pour tous les pays membres.

## Principaux bénéficiaires :

- Les riverains vivant autour des concessions forestières ayant peu de revenus;
- Les acteurs du secteur forestier public et privé;
- Les institutions partenaires du projet;
- Les décideurs politiques;
- Les ONG et autres organisations de la société civile;
- Les étudiants et chercheurs juniors dans les systèmes nationaux de recherche.



Equipe technique et scientifique du Gabon

## IMPACTS DIRECTS DU PROJET

### IMPACT SUR LE RENFORCEMENT DES CAPACITÉS:

- 25 techniciens des concessions forestières formés
- 09 chercheurs juniors formés (y compris 4 femmes)
- 16 étudiants formés lors de la rédaction de leur mémoire de Master (y compris 8 femmes)
- 03 thèses de Doctorat PhD en préparation

### IMPACTS SCIENTIFIQUES

- 16 drafts d'articles scientifiques produits, 4 déjà soumis aux revues internationales
- 02 guides méthodologiques produits

### AUTRES PUBLICATIONS

- 14 rapports techniques
- 11 rapports des ateliers et réunions de consultation et validation des résultats
- 03 rapports thématiques (aspect genre, synthèse des lois, plans d'aménagement et cahiers de charges)
- 01 synthèse des principaux résultats/impacts du projet
- 10 policy briefs

## DIFFUSION DES INFORMATIONS SUR LE PROJET

Le projet a jusqu'ici conduit à la présentation des résultats dans :

- 06 conférences internationales,
- 04 blogs pour le publique,
- 02 dropbox pour les chercheurs,
- 04 publications sur le web.
- 08 bases de données ouvertes au publique dans le CGIAR/ Dataverse



Graines de MOABI séchées

## ORGANISATION ET PARTICIPATION AUX ATELIERS

Ce projet a organisé ou participé à 14 ateliers importants au niveau local et international.