

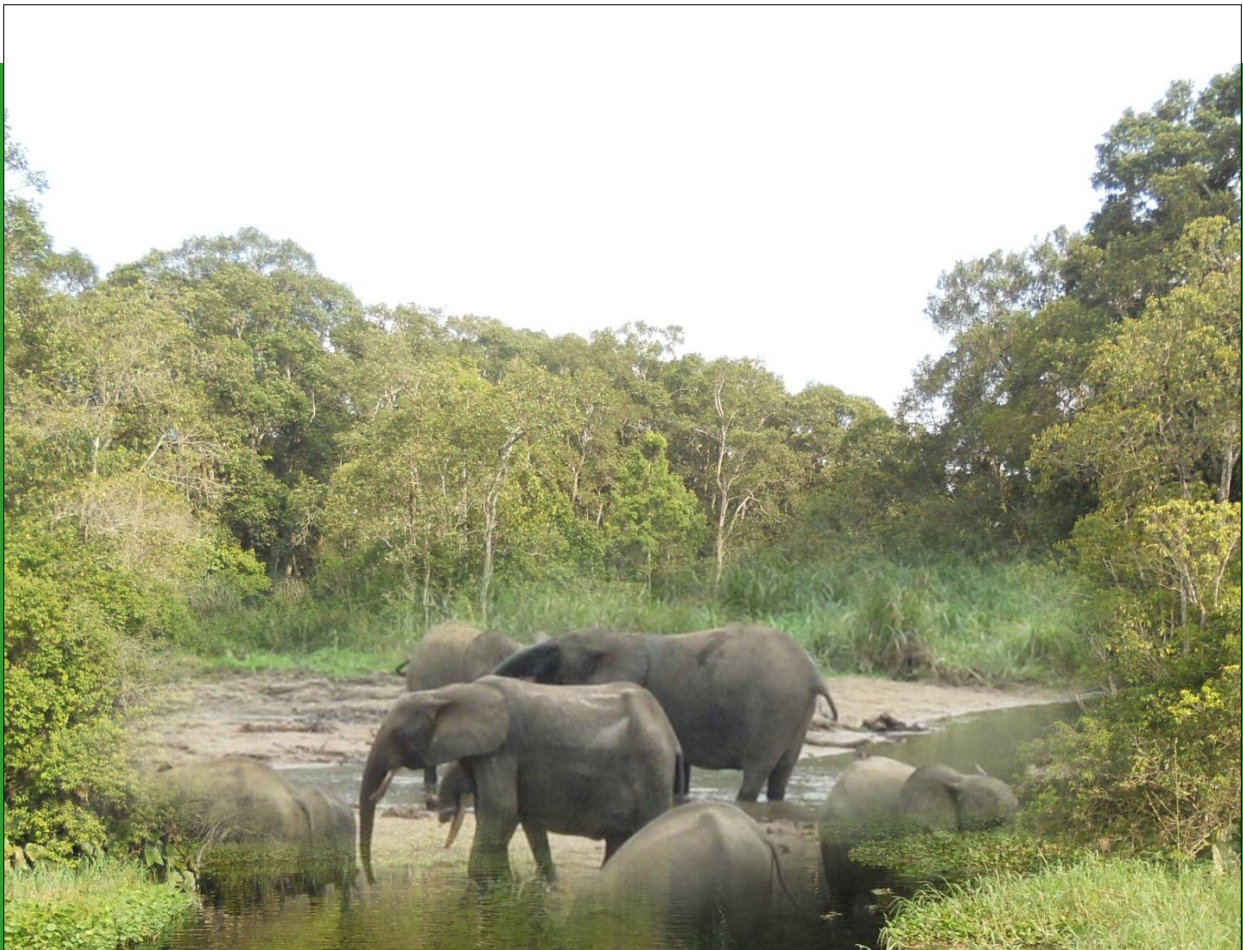


# Commission des Forêts d'Afrique Centrale

*Une dimension régionale pour la conservation  
et la gestion durable des écosystèmes forestiers*

# Rapport Annuel

2012



# Contenu

<b>Message du Secrétaire Exécutif</b>	3
---------------------------------------	---

---

<b>La COMIFAC : un modèle de coopération sous-régionale</b>	4
---	---

---

<b>Le paysage institutionnel</b>	5
----------------------------------	---

---

## **La COMIFAC en action : nos réalisations techniques en 2012**

Garantir la mise en œuvre efficace et transparente du Plan de Convergence	8
---	---

Informier et former les acteurs sur la dynamique internationale et sous-régionale sur les forêts et l'environnement	10
---	----

Faire participer un plus grand nombre d'acteurs à la prise de décision et assurer la visibilité de la COMIFAC aux plans régional et international	14
---	----

Assurer la coordination des interventions et l'harmonisation entre les acteurs dans la mise en œuvre du Plan de Convergence	16
---	----

Veiller à la mise en œuvre des décisions prises par les instances statutaires	21
---	----

---

## **Partenariats**

Coopération régionale	22
-----------------------	----

Coopération internationale	23
----------------------------	----

---

## **La COMIFAC en chiffres**

Bilan des réalisations en 2012	26
--------------------------------	----

Ressources financières	27
------------------------	----

---

## **Ressources humaines de la COMIFAC**

Administration	29
----------------	----

L'équipe COMIFAC	30
------------------	----

---

# Message du Secrétaire Exécutif



**E**n juin 2012, les pays de la planète se sont réunis à Rio de Janeiro au Brésil pour faire le bilan des engagements pris vingt ans après le Sommet de la terre.

1992 - 2012, deux décennies se sont écoulées : décennies au cours desquelles les pays de la planète ont engagé des initiatives et pris des mesures pour la mise en œuvre des décisions et engagements de ce Sommet. Pour l'Afrique Centrale, des efforts soutenus ont été déployés par les pays dans divers domaines du secteur forestier et nous ne pouvons que nous en réjouir. En effet, ce bilan a été établi grâce à une étude commanditée par la COMIFAC en prélude au Sommet de Rio+20, sommet au cours duquel l'économie verte a été présentée comme nouveau modèle de croissance économique basée sur des considérations environnementales.

Après la troisième édition du rapport sur « l'Etat des forêts du bassin du Congo » (EDF 2010), la COMIFAC s'apprête à publier la quatrième édition. L'élaboration du rapport EDF 2012 commencée en 2012 devra se poursuivre et s'achever en 2013. A travers ces publications, la COMIFAC met à la disposition du grand public et des décideurs, les informations fiables sur les performances enregistrées par les pays de la sous-région en matière de conservation et de gestion durable des écosystèmes forestiers. Leur volonté à accroître la contribution des forêts aux économies nationales s'est réaffirmée en 2012, si l'on s'en tient au taux de croissance du PIB enregistré par l'Afrique Centrale, estimé à 6,3%, soit une augmentation par rapport à celui de 2011 qui était de 4,6% (CEA, 2013).

Nous pouvons nous réjouir de la contribution de la COMIFAC dans tous ces efforts. L'institution a su jouer sa partition en 2012, et ce, de part les missions qui lui ont été assignées, en tant que organisme chargé de la coordination des initiatives de mise en œuvre du Plan de Convergence. L'une des priorités de l'institution au cours de l'année écoulée a porté sur le renforcement des stratégies de lutte contre le grand braconnage. Ce fléau qui prend de l'ampleur menace dangereusement la survie des grands mammifères des écosystèmes forestiers d'Afrique Centrale, et leur sauvegarde nous interpelle tous.

L'année 2012 a également été marquée par les négociations internationales lors des Conférences des parties telles que la COP 11 à la Convention sur la Diversité biologique et la COP 18 à la Convention Climat. La COMIFAC y a pris une part active pour défendre comme il est de tradition, les positions communes et concertées de la sous-région. Sa présence aux côtés des délégués des pays membres à ces rendez-vous planétaires est toujours très appréciée. L'institution a en effet animé à travers ses groupes de travail thématiques, des concertations sous-régionales et a mobilisé les pays et autres acteurs en vue de mieux faire entendre la voix de l'Afrique Centrale au cours de ces dialogues internationaux.

Les résultats satisfaisants engrangés par la COMIFAC au cours de l'année écoulée sont le fruit du travail soutenu de l'équipe du Secrétariat Exécutif qui a bénéficié des appuis multiformes des pays membres et de ses partenaires. En dépit des moyens très limités de ses ressources aussi bien humains, matériels que financiers, l'institution a réalisé plusieurs actions. Elle a d'une part, répondu aux sollicitations dont elle fait constamment l'objet, et d'autre part, a pu veiller à la cohérence des actions menées dans la sous-région à travers la coordination d'une dizaine de programmes et projets (PACEBCo, Projets REDD+ et MSP, projet MNV, projet PFNL, projet centre d'évaluation de politiques REDD+, projet TRIDOM, Programme promotion de l'exploitation certifiée des forêts, etc.).

**Raymond MBITIKON**  
Secrétaire Exécutif de la COMIFAC

**Le fléau du grand braconnage qui sévit en Afrique Centrale prend de l'ampleur, menace dangereusement la survie des grands mammifères de nos écosystèmes forestiers, et leur sauvegarde nous interpelle tous.**

# La COMIFAC : un modèle de coopération sous-régionale

“  
**L’objectif global visé à travers notre plan d’actions est d’assurer la mise en œuvre des décisions des instances délibérantes, le suivi-évaluation et la coordination de la mise en œuvre du Plan de Convergence.**  
”

**C**réée en 2000 et institutionnalisée en 2002, la Commission des Forêts d’Afrique Centrale (COMIFAC), anciennement appelée Conférence des Ministres en charge des Forêts d’Afrique Centrale a douze ans en 2012. Douze ans de vie pour une institution semblent-ils suffisants pour justifier des acquis?

Il y a lieu d’admettre que la COMIFAC a eu à développer patiemment des actions pendant ces années qui lui valent aujourd’hui une reconnaissance et une notoriété sur les plans sous-régional et international. En outre, la COMIFAC a été créée pour concrétiser les engagements souscrits en mars 1999 dans la « Déclaration de Yaoundé » par les Chefs d’Etat d’Afrique Centrale sur la conservation et la gestion durable et concertée des écosystèmes forestiers de la sous-région.

La COMIFAC regroupe en son sein, dix pays membres d’Afrique Centrale à savoir : le Burundi, le Cameroun, la République Centrafricaine, le Congo, le RD Congo, le Gabon, la Guinée Équatoriale, le Rwanda, Sao Tomé et Principe et le Tchad. Conformément aux dispositions du Traité constitutif adopté en 2005 par les États de l’Afrique Centrale et entré en vigueur en janvier 2007, notamment en son article 5, la COMIFAC est chargée de l’orientation, de l’harmonisation et du suivi des politiques forestières et environnementales en Afrique Centrale.

Le rayonnement actuel que bénéficie l’institution et la confiance qu’elle a su renforcer vis-à-vis de ses partenaires ne font que croître sa visibilité, et confirment qu’elle demeure un modèle d’intégration sous-régionale réussie en matière forestière et environnementale.

Pour garantir le succès de sa mission, la COMIFAC est dotée de trois organes : le Sommet des Chefs d’État et de Gouvernement, le Conseil des Ministres en charge des forêts et/ou de l’environnement et le Secrétariat Exécutif. En plus, le Secrétariat Exécutif dispose des instances de relais ou Coordinations Nationales dans les pays membres.

En 2007, lors de la Conférence des Chefs d’État des pays membres de la CEEAC, une décision des Chefs d’État a accordé à la COMIFAC le statut d’organisme spécialisé de la CEEAC.

En tant que organe d’exécution, le Secrétariat Exécutif a pour mandat d’assurer la coordination de la mise en œuvre des activités de la COMIFAC et d’appliquer les décisions du Conseil des Ministres. C’est à ce titre que la coordination opérationnelle du Plan de Convergence adopté en 2005, est assurée par le Secrétariat Exécutif. Aussi, le Traité de la COMIFAC préconise-t-il en son article 18 que des collaborations peuvent être établies avec les autres institutions sous-régionales spécialisées en matière de conservation et de gestion des ressources naturelles à savoir : RAPAC, CEFDHAC, ADIE, OCFSA et OAB.

## Secrétariat Exécutif

Tél: +237 22 21 35 11  
+237 22 21 35 12

Fax: +237 22 20 48 03

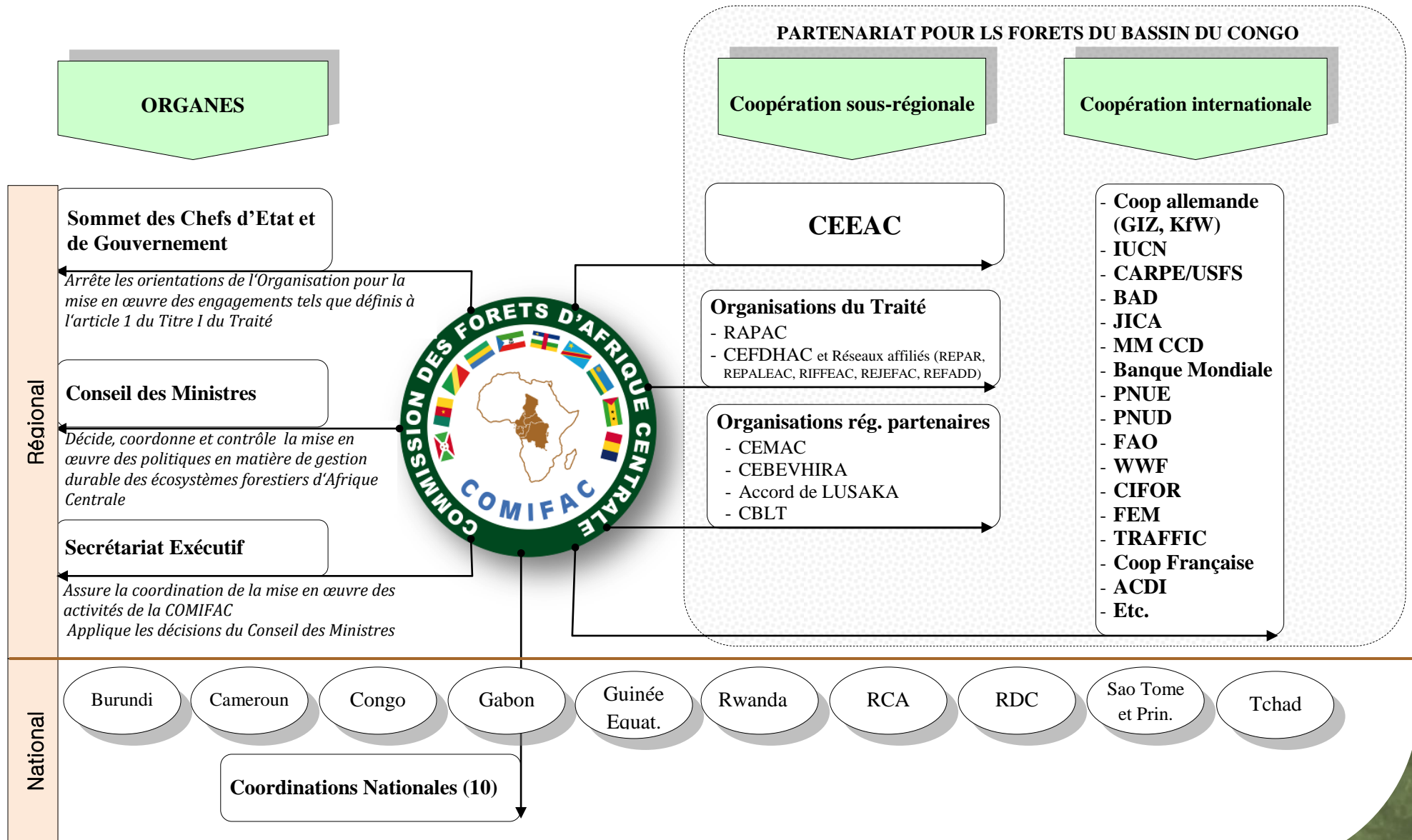
BP 20818 Yaoundé Cameroun

Email: [comifac@comifac.org](mailto:comifac@comifac.org)

Site web: [www.comifac.org](http://www.comifac.org)



# Le paysage institutionnel





# La COMIFAC en action :

## Nos réalisations techniques en 2012

**L**e succès des réalisations enregistrées par la COMIFAC en 2012 est le fruit des actions menées par le Secrétariat Exécutif avec les contributions des pays membres et les appuis multiformes des partenaires.

Celles-ci portent sur cinq composantes ci-après : (i) Planification, suivi et évaluation de la mise en œuvre du Plan de Convergence; (ii) Communication, concertation sous-régionale et renforcement des capacités; (iii) Dialogue international sur les forêts-environnement et promotion de la COMIFAC ; (iv) Coordination de la mise en œuvre du Plan de Convergence et partenariats; et enfin, (v) réunions statutaires de la COMIFAC.

Ces composantes énoncées par le Plan de Travail Annuel 2012 du Secrétariat Exécutif de la COMIFAC se déclinent en résultats attendus, conformément à la nouvelle approche basée sur la gestion axée sur les résultats adoptée par la COMIFAC. Le présent rapport présente quelques résultats enregistrés au cours de l'année écoulée. D'autres résultats obtenus par la COMIFAC peuvent être consultés en se rendant sur le site web : [www.comifac.org](http://www.comifac.org)





Eléphants dans la forêt de Dzanga Bai en RCA



# Garantir la mise en œuvre efficace et transparente du Plan de Convergence

## Le processus de révision du Plan de Convergence avance



**S'adapter aux enjeux nouveaux pour faire face aux mutations actuelles que connaît le secteur forêts et environnement**



**Les performances de la mise en œuvre du plan de convergence sont connues**

**A**dopté en février 2005, le Plan de Convergence de la COMIFAC couvre les différents domaines du secteur forêts et environnement. Du fait des mutations de ce secteur et l'émergence des thématiques nouvelles comme la Réduction des Emissions issues de la Dégradation et la Déforestation (REDD+) et le changement climatique, les Ministres en charge des forêts et de l'Environnement de la COMIFAC ont instruit le Secrétariat Exécutif de procéder à la révision du Plan de Convergence.

Le processus de recrutement des consultants pour la révision de ce Plan de Convergence entamé en 2010 et qui a connu un assez grand retard dû aux procédures du bailleur, s'est poursuivi en 2012 et il est envisagé de finaliser ce processus de recrutement en 2013.



En 2012, le Secrétariat Exécutif de la COMIFAC a achevé le processus d'évaluation de la mise en œuvre du plan d'opérations triennal 2009-2011 du Plan de Convergence. Ce processus a permis de mobiliser une équipe d'experts consultants régionaux. Les conclusions de l'étude qui a bénéficié de l'appui de la GIZ ont été validées les 22 et 23 octobre 2012 au cours d'un atelier sous-régional auquel ont pris part les acteurs régionaux et nationaux impliqués dans le secteur forêts et environnement.

S'agissant du niveau sous-régional plus particulièrement, la synthèse de l'évaluation basée sur la mesure des indicateurs de performance du Plan de Convergence et par axe stratégique montre que des avancées ont été accomplies par rapport à l'année 2008 avec des résultats satisfaisants atteints pour certains axes stratégiques tandis que l'on observe un faible niveau de réalisation dans d'autres axes.

De manière générale, la mission d'évaluation a fait quelques constats parmi lesquels: (i) la nécessité d'inscription des priorités régionales dans les planifications et programmes nationaux ; (ii) tous les pays sont engagés dans les processus de réforme de leurs outils de gestion forestière et s'engagent dans la réforme profonde de leur processus de planification en ciblant la croissance et l'emploi ; (iii) plusieurs fonds verts se mettent en place à partir des recettes pétrolières.

Suite à tous ces constats, de nouveaux thèmes et défis à prendre en compte pour le prochain Plan de Convergence ont été proposés. Les détails complets des conclusions de l'évaluation peuvent être consultés à partir du site web de la COMIFAC.



**Les partenaires sont à la fois satisfaits de l'existence de la COMIFAC, du Plan de Convergence et des efforts qui ont pu être faits depuis 1999 pour parvenir effectivement à des résultats positifs et mesurables dans plusieurs domaines...**







Une piste entrant en forêts

## 2

# Informer et former les acteurs sur la dynamique internationale et sous-régionale

## La COMIFAC met en œuvre son plan de communication

### Plan de Communication

#### 2011-2013 COMIFAC

Le Plan de communication de la COMIFAC vise à accroître la visibilité, la notoriété de l'institution au niveau international et dans l'espace COMIFAC d'une part, et de promouvoir son rôle et ses réalisations en matière de gestion durable des forêts d'autre part.

Il a pour objectifs spécifiques : (i) d'augmenter la visibilité et amener au moins 50 journalistes à parler de la COMIFAC dans la sous-région et à l'international par an ; (ii) d'informer et sensibiliser d'ici 2013 la moitié des populations locales sur le Plan de Convergence ; (iii) de rendre participatif à 100% tous les différents réseaux et groupes dans le processus d'échanges d'informations et de partage

Le plan de communication de la COMIFAC révisé en 2011 couvre trois années (2011-2013). Les activités menées en 2012 ont porté pour l'essentiel sur la publication d'un bulletin d'information et des NewsLetter, l'actualisation du site web, la poursuite du processus pour le développement du portail web et la création d'une page Facebook COMIFAC.

## Construction du Portail Web de la COMIFAC

Améliorer la communication autour des activités de la COMIFAC fait partie des préoccupations permanentes du Secrétariat Exécutif. Pour cela, il a été envisagé de refondre le site web actuel de l'institution pour développer un portail web plus intégré pour faciliter les échanges entre la COMIFAC et les différents acteurs concernés par la mise en œuvre du Plan de Convergence.

Cet outil de communication devra faciliter la mise à la disposition du grand public et des autres acteurs, d'une gamme d'informations générées dans le secteur forêt et environnement. Il s'agit de doter la COMIFAC d'un système de communication intégré et dynamique prenant en compte les initiatives existantes, de même que des outils modernes, capables de fournir une chaîne de publications en ligne sécurisée, et de structurer le contenu avec les forums de discussion, les blogs, etc.

Cette opération a démarré en 2011 et s'est poursuivie en 2012 avec la finalisation en cours du processus de recrutement du consultant chargé de développer le portail web. L'activité bénéficie des appuis du Fonds pour l'Environnement Mondiale (FEM) et de la Banque Mondiale à travers le Projet de Moyenne Taille (MSP).

## Nos publications

En juin 2012, la COMIFAC a publié un bulletin d'information spécial (COMIFAC News) entièrement dédié au bilan de la mise en œuvre de l'Agenda 21 en Afrique centrale. Ce numéro spécial a abordé diverses thématiques parmi lesquelles le renforcement institutionnel dans le secteur forêts et environnement en Afrique centrale 20 ans après Rio, la mise en œuvre des Conventions de Rio, les enjeux et perspectives de la gouvernance forestière en Afrique centrale dans le contexte de la contribution des forêts à l'économie verte, le rôle de l'économie verte et sa contribution à la réduction de la pauvreté dans les Etats membres de la Communauté Économique des Etats de l'Afrique Centrale, etc.

Dans le cadre de sa stratégie de partage quotidien des informations, le Secrétariat Exécutif a lancé depuis octobre 2012, une lettre d'information mensuelle intitulée « News Letter ». Cette lettre informe les parties prenantes sur les activités de l'institution telles que : les événements majeurs tenus au cours du mois écoulé, les actualités en cours dans le secteur forêts et environnement impliquant la COMIFAC, les opportunités d'emplois et d'appels d'offres, ainsi que l'agenda des réunions régionales et internationales du mois à venir.

Les autres publications de la COMIFAC consultables sur le site web [www.comifac.org](http://www.comifac.org) portent sur les rapports d'études et de réunions tenues, ou encore les calendriers des événements régionaux et internationaux dans le secteur forêt et environnement.



## Des concertations sous-régionales organisées et des positions communes formulées

Les expériences glanées par la COMIFAC lui offrent aujourd'hui la capacité de mobiliser systématiquement lors des rencontres internationales, les acteurs de la sous-région à travers des concertations animées par les groupes de travail thématiques, en vue de la préparation des positions communes et concertées.

2012 a été marquée par des rencontres internationales où les questions liées aux enjeux environnementaux ont été âprement discutées. Des rencontres ont permis aux pays de l'espace COMIFAC de défendre leurs positions communes en vue d'influencer les décisions devant engager l'avenir de la planète. Ces positions découlent des concertations sous-régionales organisées par le Secrétariat Exécutif de la COMIFAC.



Ploto de famille du segment des experts réunion ministérielle, N'Djamena, juin 2012

Les Groupes de Travail thématiques (GT Biodiversité, GT Climat, GT Lutte contre la Désertification) sont des entités mises en place par la COMIFAC pour contribuer au suivi de la mise en œuvre des Conventions de Rio et au renforcement des capacités des négociateurs des pays membres. Dans le cadre des missions de ces groupes de travail, plusieurs réunions ci-après ont été organisées à l'échelle sous-régionale :

- les quatorzième et quinzième réunions du Groupe de Travail Biodiversité d'Afrique Centrale (GTBAC) tenues respectivement du 29 au 30 mai 2012 à Douala et du 11 au 15 septembre 2012 à Libreville ;
- la réunion du sous-groupe de travail PFNL au sein du GTBAC tenue à Brazzaville (Congo) du 11 au 13 avril 2012 avec l'appui financier et technique de la FAO ;
- Les ateliers sous-régionaux sur le décryptage des résultats des dix-septième et dix-huitième Conférence des parties (COP) Climat réunissant les Points Focaux Climat et autres membres du Groupe de Travail climat tenus respectivement les 15 et 16 mars 2012 à Bangui en République Centrafricaine et les 19 et 20 décembre 2012 à Douala au Cameroun avec l'appui du projet régional de renforcement des capacités institutionnelles REDD+ ;
- La réunion des Points Focaux climat tenue à N'Djamena les 04 et 05 juin 2012 préparatoire à la réunion des ministres en charge de l'environnement et des forêts pour l'adoption d'une déclaration de position commune sur les enjeux de négociations climat jusqu'à la COP-18 de Doha ;
- la cinquième réunion du Groupe de Travail de la convention sur la lutte contre la désertification (GTCCD) en Afrique Centrale tenue du 18 au 20 avril 2012 à Bangui (RCA) sur le décryptage des décisions de la COP-10 à la convention.

### Le Groupe de travail Gouvernance forestière en cours de création

La gouvernance forestière fait partie des priorités du plan de travail annuel du Secrétariat Exécutif de la COMIFAC. L'institution soutient la bonne gouvernance et l'identifie comme élément-clé pour un développement durable et comme composante essentielle de la lutte contre la pauvreté. Des liens forts sont ainsi établis entre les différents axes dans le Plan de Convergence et la gouvernance forestière.

## Vers l'opérationnalisation de l'OFAC



**La publication du rapport « Etat des forêts » présente les efforts de la sous-région en matière de conservation et de gestion durable. Ce rapport informe sur la dynamique d'évolution du couvert forestier et les avancées/obstacles de la gestion forestière.**



## Renforcement des capacités des Coordinations Nationales COMIFAC



Photo de famille réunion de concertation des CNC, Yaoundé, octobre 2012



**S**ous la supervision du Secrétariat Exécutif, l'Observatoire des Forêts d'Afrique Centrale (OFAC) mène des actions visant à mutualiser les connaissances et données disponibles pour le suivi des forêts dans leurs dimensions économique, écologique et sociale. Grâce aux appuis qu'il a bénéficiés, l'OFAC a poursuivi l'opérationnalisation de sa cellule régionale.

Le processus d'opérationnalisation de la cellule régionale OFAC engagé en 2011 a connu des avancées en 2012 avec la finalisation du projet d'appui à l'opérationnalisation de la cellule régionale. La mise en œuvre de ce projet rentre en effet dans le cadre de l'appui que bénéficie l'Observatoire à travers le Programme d'Appui à la Conservation des Ecosystèmes du Bassin du Congo (PACEBCo).



Remise de l'EDF 2010 au Secrétaire d'Etat MINFOF

Aussi, la cellule régionale OFAC a-t-elle organisé un atelier sous-régional du 11 au 13 juin 2012 à Yaoundé au Cameroun. Cet atelier visait l'accroissement de l'efficacité de l'Observatoire pour permettre à la sous-région et à ses partenaires de disposer des outils essentiels de pilotage et de partage des connaissances. Il a permis la reformulation de certains indicateurs de l'OFAC, la prise en compte de ceux de la FAO/FRA et de l'Organisation Internationale des Bois Tropicaux (OIBT) dans la perspective d'harmoniser la collecte des données que publient ces trois institutions. L'atelier de Yaoundé a été suivi d'une session de formation des correspondants nationaux OFAC sur la collecte et l'encodage des données OFAC auxquels se sont joints les points focaux FRA et OIBT.

L'élaboration du quatrième rapport sur l'état des forêts d'Afrique Centrale a commencé en 2012. Ce rapport périodique, est devenu aujourd'hui une référence dans la sous-région et au niveau international. Ainsi, il se présente comme un outil d'aide à la décision, car il met à la disposition des décideurs et parties prenantes des informations objectives et fiables. Sa validation est prévue pour le début de l'année 2013.



Participants à la réunion de concertation des Coordonnateurs Nationaux COMIFAC

L'une des priorités du Secrétariat Exécutif est le renforcement de la collaboration avec les Coordinations Nationales COMIFAC (CNC). A cet effet, une réunion de concertation avec les CNC s'est tenue à Yaoundé du 24 au 26 octobre 2012, avec l'appui des partenaires (GIZ, JICA, AFD/CIRAD, ACIDI).

Cet atelier riche a permis après des échanges fructueux, d'élaborer le plan d'action biennal 2013-2014 des CNC et de doter les CNC de supports de communication pour renforcer la visibilité de la COMIFAC au niveau national.

Comme perspective, il a été recommandé que les CNC puissent finaliser l'élaboration de leurs plans de travail annuels 2013 et 2014 en vue de leur intégration dans le calendrier de programmation et de budgétisation au niveau national. Il a été également envisagé une session de formation sur le suivi de la mise en œuvre des PTA des CNC.



## Kigali accueille le Septième Forum de la CEFDHAC

La CEFDHAC a tenu son septième forum sous-régional à Kigali au Rwanda, du 13 au 16 novembre 2012 sous le thème «Participation multi-acteurs à la gestion intégrée des ressources naturelles». Les participants présents à ce forum ont formulé des positions/recommandations sur des thématiques et enjeux identifiés par toutes les parties prenantes.



Photo de famille 7<sup>ème</sup> CEFDHAC, Kigali novembre 2012

## La CEFDHAC, creuset d'idées et de réflexion renforce ses partenariats

La réussite de la septième session du forum sous-régional de la CEFDHAC est à mettre à l'actif de la forte mobilisation de tous les acteurs de la sous-région. En se basant sur les positions/recommandations de ce forum, nous pouvons affirmer que cet événement a été une réussite. D'ailleurs, ces positions et recommandations ont été soumises à l'attention des ministres en charge des forêts et de l'environnement de la COMIFAC au cours de leur session ordinaire de novembre 2012 à N'Djamena au Tchad.

Le Secrétariat Exécutif de la COMIFAC a pris une part active à l'organisation de ce forum. L'institution s'est impliquée dans la tenue des réunions préparatoires et du Comité de pilotage organisées en mars à Douala et en octobre 2012 à Kigali. Elle a également accompagné la CEFDHAC dans la mobilisation des financements et le renforcement de ses partenariats notamment avec l'IUCN et la CEEAC. Ces partenariats se sont concrétisés par la signature des conventions de collaboration entre la CEFDHAC et ces deux institutions respectivement le 09 février et le 1<sup>er</sup> décembre 2012.

Par la convention avec l'IUCN, la CEFDHAC s'est dotée désormais d'une agence de facilitation régionale pour l'appuyer dans l'atteinte de ses objectifs, alors que le partenariat avec la CEEAC lui a permis de bénéficier du financement PACEBCo pour la mise en œuvre du projet d'appui à la CEFDHAC.



Le Ministre rwandais en charge des forêts devant la presse



Visite des stands d'exposition par le Ministre rwandais en charge des forêts



Intervention du Président du CPR à la 7<sup>ème</sup> CEFDHAC



Panel d'experts d'une session à la 7<sup>ème</sup> CEFDHAC, Kigali novembre 2012

« Le succès des assises de la 7<sup>ème</sup> CEFDHAC, tenue à Kigali du 13 au 16 Novembre 2012 a été largement tributaire de la volonté commune des différents acteurs d'adopter des positions et des propositions sur diverses thématiques, portant ainsi la voie aux millions de riverains des forêts d'Afrique Centrale dont la participation se doit d'être active à travers les dix axes du Plan de Convergence de la COMIFAC. »

- ### 3
- Faire participer un plus grand nombre d'acteurs à la prise de décision
  - Assurer la visibilité de la COMIFAC aux plans régional et international

#### Participation de la COMIFAC aux rencontres régionales et internationales

La COMIFAC a pris part comme dans les années antérieures, aux événements régionaux et internationaux du secteur forêt et environnement. L'institution a été très présente lors des négociations internationales et autres fora sur les questions environnementales. Cette participation très appréciée a permis d'accompagner les pays de la sous-région pour la défense de leurs positions.

#### Participation de la COMIFAC au Sommet de Rio+20 sur le développement durable

Rio de Janeiro (Brésil) a abrité du 20 au 22 juin 2012 la Conférence des Nations Unies sur le Développement Durable. Le succès de la participation de la COMIFAC à cet événement planétaire tient entre autres de la réalisation d'une étude menée en avril 2012 sur le bilan des initiatives de gestion durable des forêts de l'espace COMIFAC en lien avec la mise en œuvre de l'Agenda 21. En prélude à cette conférence, l'institution a organisé en collaboration avec la CEEAC un événement parallèle le 17 juin 2012 pour informer sur les efforts en matière de gestion durable des forêts déployés par les pays de la sous-région et leur contribution à la mise en œuvre de l'Agenda 21.

Aussi, la COMIFAC a-t-elle accompagné ses pays membres dans les réunions de négociations d'une part, et d'autre part, animé un stand d'exposition pour présenter les nombreux produits et publications de l'organisation et de ses partenaires. Enfin, la COMIFAC a été accréditée par le Conseil économique et social des Nations Unies (ECOSOC) comme observateur aux travaux de la Conférence Rio + 20 le 15 juin 2012.

L'Afrique Centrale a pris activement part à la sixième réunion de la Conférence des Parties (CdP) à la CDB siégeant en tant que réunion des Parties (RdP6) au Protocole de Cartagena sur la prévention des risques biotechnologiques et à la onzième Conférence des Parties (Cdp) à la Convention sur la Diversité Biologique (CDB). Ces événements ont eu lieu à Hyderabad en Inde respectivement du 1er au 5 et du 8 au 21 octobre 2012.



Événement parallèle CEEAC-COMIFAC, Rio juin 2012

Le Secrétariat Exécutif était également présent à cet événement pour renforcer la visibilité de l'institution sur la scène internationale et apporter un appui technique aux négociateurs de la sous-région. Aussi, une session parallèle pour informer la communauté internationale sur les progrès réalisés par les pays de l'espace COMIFAC dans la mise en œuvre de la CDB a-t-elle été organisée.

S'agissant de la CdP 18 à la CCNUCC tenue à Doha (Qatar) du 26 novembre au 07 décembre 2012, conjointement avec la 8ème réunion des Parties au Protocole de Kyoto :

- La COMIFAC a au cours de cet événement planétaire, accompagné les pays de la sous-région, à travers notamment l'organisation des réunions quotidiennes des points focaux climat de la sous-région.
- Aussi, les positions communes de l'Afrique Centrale sur des points de grand intérêt pour le bassin du Congo, ont-elles été présentées et défendues lors des négociations.



Visite du stand COMIFAC par les autorités de la sous-région, Rio juin 2012



Relief montagneux dans le bassin du Congo



## 4 Assurer la coordination des interventions et l'harmonisation entre les acteurs dans la mise en œuvre du Plan de Convergence

Mise en œuvre et coordination du processus d'harmonisation des politiques forestières

Le Secrétariat Exécutif a poursuivi ses efforts pour assurer l'harmonisation des politiques forestières dans la sous-région. Des actions ont été à cet effet initiées ou réalisées. En 2012, celles-ci ont porté sur l'élaboration des directives sous-régionales sur la réalisation des études d'impact environnemental, l'accompagnement des pays dans l'internalisation des directives et accords déjà signés.

### La COMIFAC a un plan d'action relatif à la lutte contre le braconnage : le PAPECALF

La lutte contre le braconnage transfrontalier est au centre des priorités de la COMIFAC eu égard au phénomène recrudescant du grand braconnage transfrontalier qui menace la survie des espèces fauniques dans la sous-région.

Le Plan d'Action 2012-2017 pour le renforcement de l'Application des Législations Nationales sur la Faune Sauvage (PAPECALF) apparaît comme une contribution pour faire face à ce phénomène. Ce plan d'action a en effet été adopté en juin 2012 à N'Djamena par les Ministres en charge de la faune des pays de l'espace COMIFAC.

Le Secrétariat Exécutif s'attelle à assurer le suivi de la mise en œuvre dudit plan d'action, conformément à l'instruction donnée lors de la réunion extraordinaire du Conseil des Ministres de la COMIFAC de juin 2012. C'est ainsi que des réunions de concertation sont tenues en vue de coordonner les appuis des partenaires pour la mise en œuvre du plan d'action.



Coordination de la mise en œuvre des programmes et actions concertées sur la conservation de la biodiversité

Le Secrétariat Exécutif de COMIFAC assure de par ses missions, la coordination et la mise en œuvre des programmes et actions concertées sur la conservation de la biodiversité. C'est le cas du projet Trinational Dja-Odzala-Minkebe (TRIDOM) intitulé « Conservation de la biodiversité transfrontalière dans l'interzone du Dja-Odzala-Minkébé au Cameroun, Congo et Gabon.

L'institution a en effet co-présidé la quatrième réunion du Comité de pilotage dudit projet tenue les 09 et 10 mai 2012 à Yaoundé.

En plus de ces réunions, la COMIFAC a conduit une mission conjointe des États Parties pour la reconnaissance du Point TRIDOM du 27 février au 04 mars 2012. Ce point TRIDOM est l'intersession entre les frontières du Cameroun, du Congo et du Gabon, où sera implanté un dispositif trinational de lutte anti-braconnage.







## Coordination de la mise en œuvre des projets et programmes sous-régionaux



Photo de famille des acteurs du PACEBCo

La COMIFAC de par son mandat, veille à la cohérence des actions menées dans la sous-région à travers la coordination d'une dizaine de programmes et projets développés et mis en œuvre avec l'appui des partenaires.

### Le programme régional PACEBCo et ses réalisations

Le PACEBCo intègre à la fois les enjeux écologiques, sociaux, et économiques et contribue à la mise en œuvre des axes 3, 4, 6 et 7 du Plan de Convergence. Il a ainsi pour objectifs d'assurer la régénération des écosystèmes, améliorer les conditions de vie des populations et renforcer les capacités des institutions en charge de la gestion des écosystèmes dans la sous-région. Plusieurs actions ont pu être réalisées en 2012 par ce programme à travers ses différentes composantes.

#### *Renforcement des capacités des institutions du Traité de la COMIFAC*

Le programme apporte un appui à l'éducation et à la formation environnementale. Il s'agit notamment de 18 bourses attribuées aux étudiants de l'École de Faune de Garoua (Cameroun) et de 14 bourses aux étudiants doctorants de l'École régionale post-universitaire d'Aménagement et de Gestion intégrés des Forêts et Territoires tropicaux (ERAIFT de Kinshasa). Ce programme contribue également au renforcement des capacités du Secrétariat Exécutif dans les domaines de la communication, de la législation, des changements climatiques et du suivi-évaluation.

#### *Gestion durable de la biodiversité et adaptation aux changements climatiques*

Dans le cadre de la convention CEEAC-RAPAC, plusieurs activités relatives à l'élaboration des plans d'aménagement des aires protégées, à l'élaboration des plans de développement locaux, à la matérialisation des limites des aires protégées et à la formation des écocardes ont été initiées ou réalisées. Pour la convention CEEAC-CIFOR portant sur l'adaptation aux changements climatiques à travers le projet « Changement Climatique et Forêts dans le Bassin du Congo : Synergies entre l'Adaptation et l'Atténuation » (COBAM), les activités réalisées sont regroupées sous cinq composantes à savoir : la recherche, le dialogue science – politique, les projets pilotes, la formation et la communication.

#### *Promotion durable du bien-être des populations*

Les actions menées par le programme en 2012 ont porté sur : la traduction en Espagnol du Manuel de procédures du Fonds de Développement Local (FDL), le recrutement de la SNV comme opérateur du Fonds de développement local (FDL), l'élaboration du guide méthodologique pour l'élaboration de plans de développement locaux dans les paysages, le démarrage du processus de construction, de réhabilitation, d'équipement et de mise en service des centres écologiques dans les paysages concernés et des postes de garde.



## Le Projet régional REDD+ et ses réalisations

La Banque Mondiale appuie les pays du Bassin du Congo pour la mise en œuvre du Projet de renforcement des capacités institutionnelles REDD+, à travers un don de 13 millions de dollars américains du Fonds pour l'Environnement Mondial (FEM). Cet appui a pour objectif de renforcer les capacités institutionnelles et techniques des six (6) pays à forêts denses et humides, afin de se préparer au futur mécanisme REDD+.

Le projet, approuvé en Juillet 2011 a été officiellement lancé les 13 et 14 mars 2012 à Bangui lors d'un atelier organisé conjointement par la COMIFAC et la Banque Mondiale. Ledit projet s'articule autour de trois Composantes essentielles : (i) l'amélioration des connaissances et de la Coordination sur REDD+ ; (ii) le renforcement des capacités de mesure et suivi du carbone forestier ; (iii) l'intégration du concept REDD+ dans les projets de gestion durable des forêts

Les actions menées en 2012 par le projet ont notamment porté sur (i) l'élaboration du manuel d'exécution et du manuel des procédures administratives, comptables et financières, (ii) la signature par le Président en exercice de la COMIFAC de la décision portant création du comité de pilotage du projet, (iii) la création de la commission de passation de marchés ; (iv) l'appui aux coordinations nationales REDD+ ; (v) l'appui au Groupe de travail Climat pour les préparations aux négociations sur le climat ; (v) la mise en place de toute l'équipe du projet depuis juillet 2012.

---

## Le projet MSP

En plus du projet régional REDD+, la COMIFAC bénéficie d'un financement du FEM de 815 000 dollars américains pour la mise en œuvre du Projet MSP relatif au renforcement des capacités du Secrétariat Exécutif de la COMIFAC pour la coordination régionale de la gestion durable des forêts.

Dans le cadre de la mise en œuvre de ce projet, l'étude bilan de la mise en œuvre de l'agenda 21 par les pays d'Afrique centrale a été réalisée, plusieurs ateliers organisés et le processus de recrutement des consultants pour le renforcement de la plateforme de suivi évaluation du Plan de Convergence et le développement du portail web de la COMIFAC s'est poursuivi.

---

## Le Projet sous-régional MNV

Le Projet sous-régional de renforcement des capacités pour le système de surveillance et les MNV nationaux dans le bassin du Congo est le fruit d'un Accord de don signé en juin 2012 entre la COMIFAC et la BAD, pour un montant de 6,157 millions d'Euros, financé à travers le Fonds Forestier pour le Bassin du Congo (FFBC).

Ce projet a pour objectif de soutenir l'élaboration et la mise en œuvre de systèmes nationaux de surveillance et de MNV à travers un programme général de « démarrage rapide » qui permettra l'élaboration de 10 programmes nationaux, d'un programme régional et d'un programme d'appui technique.

Le projet a été officiellement lancé lors de l'atelier de démarrage qui s'est tenu du 16 au 17 septembre 2012 à N'Djamena en marge de la quatrième réunion plénière du PFBC. La première phase de ce projet vise en effet à renforcer les capacités des pays en matière de systèmes de surveillance et de MNV suivant une approche méthodologique régionale. Dans ce cadre, la COMIFAC assure la maîtrise d'ouvrage du projet et a confié son exécution à la FAO.

---



## Programme « Promotion de l'exploitation certifiée des forêts »

Le Programme de Promotion de l'exploitation certifiée des forêts a pour objectif d'accroître l'exploitation certifiée des forêts dans le bassin du Congo aux fins de contribuer à l'amélioration des conditions pour la protection et l'utilisation rationnelles des ressources forestières.

Le projet a démarré en mars 2012 et est financé par la KfW. Sa mise en œuvre qui est placée sous la coordination technique de la COMIFAC a été confiée au groupement GFA/DFS. La cellule de gestion a recruté tout le personnel courant septembre 2012 et a mené les activités suivantes : (i) la réalisation de l'étude socio-économique de la base vie de Mbang ; (ii) la formation sur les techniques d'exploitations à faibles impacts (EFIR) au niveau des sociétés forestières au Cameroun engagées dans la certification ; (iii) la mobilisation d'une équipe d'expert d'Iso Vision pour la promotion et la mise en œuvre d'un logiciel de gestion de système de certification ; (iv) l'organisation de la table ronde avec les parties prenantes (concessionnaires, ONG, Bureau d'études) ; (v) la réalisation d'un audit à blanc avec la nouvelle norme régionale de FSC ; (vi) la mise en place du projet des radios communautaires en partenariat avec l'UICN ; (vi) la finalisation du projet sur le cinéma numérique dans les concessions forestières.

---

## Projet « Analyse prospective du secteur forestier horizon 2040 »

Le projet « Analyse prospective de l'évolution des écosystèmes forestiers d'Afrique Centrale à l'horizon 2040 » est en cours de finalisation. Cette analyse prospective vise entre autres à : (i) identifier les variables majeures susceptibles de perturber et/ou d'infléchir la dynamique passée et actuelle des Ecosystèmes Forestiers du Bassin du Congo ; (ii) fournir aux décideurs politiques et institutionnels des éléments de réflexion en vue de l'élaboration des politiques nationale et régionale ; et (iii) renforcer la vision commune des pays du bassin du Congo et des partenaires sur l'état des Ecosystèmes Forestiers du Bassin du Congo. En mars 2012, le projet a tenu son comité de pilotage à Douala.

---

## Projet « Renforcement de la sécurité alimentaire à travers la gestion durable des PFNL en Afrique Centrale »

Ce projet vise la réduction de la pauvreté et à la gestion durable des PFNL en Afrique centrale en général et au Congo, au Gabon et en RCA en particulier par le biais de la valorisation des ressources forestières par les communautés rurales. Au niveau national, il est mis en œuvre par les ministères en charge des forêts du Gabon, du Congo et de la RCA. Les activités réalisées par ce projet ont porté entre autres sur : (i) la tenue du comité de pilotage du projet à Bangui le 24 février 2012. Ce Comité de pilotage présidé par la COMIFAC a été précédé par l'atelier d'évaluation et de planification des activités pour l'année en cours ; (ii) l'appui au sous-groupe de travail PFNL du GTBAC ; (iii) l'accompagnement des pays dans l'internalisation des directives PFNL ; (iv) l'élaboration des stratégies de développement des PFNL ; (v) la finalisation de la boîte à outils PFNL. Les négociations sont en cours pour l'extension du projet jusqu'en avril 2013. Aussi, un Accord de don avec la BAD/FFBC d'un nouveau projet PFNL a été signé, et le nouveau projet devra couvrir les cinq autres pays COMIFAC (Burundi, Guinée Equatoriale, Rwanda, Sao Tomé et Príncipe, Tchad).

---

## Projet PNUE-GEF «Approche régionale à la gestion durable des forêts de production du bassin du Congo»

L'objectif du projet PNUE-GEF est de promouvoir une approche régionale harmonisée à la gestion durable des forêts de production dans le Bassin du Congo en vue de réduire les impacts de l'exploitation forestière sur les forêts et les écosystèmes. Celui-ci bénéficie de l'appui financier du GEF d'un montant estimé à 3,1 millions \$US. Ce projet de quatre ans a été officiellement lancé en mars 2012 à Douala.





Relief de montagne en milieu forestier en Afrique Centrale

“

**Le Conseil des Ministres est l'organe de décision, de coordination et de contrôle de la mise en œuvre des politiques en matière de gestion durable des écosystèmes forestiers d'Afrique Centrale.**

”



Photo de famille du segment des experts de la 7<sup>ème</sup> session ordinaire du Conseil des Ministres, N'Djamena novembre 2012



## 5 Veiller à la mise en œuvre des décisions prises par les instances statutaires

Conformément aux dispositions du Traité de la COMIFAC, les Ministres en charge des forêts et de l'environnement des pays de la COMIFAC se réunissent tous les deux ans en session ordinaire. Des sessions extraordinaires peuvent être aussi convoquées pour débattre des questions spécifiques. C'est ainsi qu'en 2012, deux sessions du conseil des ministres se sont tenues.



### Réunion extraordinaire des Ministres de juin 2012



Concertation entre ministres Camerounais et Congolais

N'Djamena (Tchad) a abrité le 18 juin 2012, une session extraordinaire du Conseil des Ministres en charge de l'Environnement et des Forêts des pays membres de la COMIFAC.

Cette session extraordinaire a été précédée du 16 au 17 juin 2012 par la réunion des experts. Au cours de cette réunion ministérielle, le Conseil a adopté le rapport de l'audit financier et comptable certifié par

le cabinet KPMG au titre de l'exercice 2011.

Ont été également adoptés, la Déclaration de N'djamena relative à la position commune des Ministres en charge de l'Environnement et des Forêts d'Afrique centrale sur la préparation des échéances sur les changements climatiques de Doha (Qatar) en décembre 2012, et le Plan d'Action sous-régional 2012-2017 des pays de l'espace COMIFAC pour le renforcement de l'Application des Législations Nationales sur la Faune sauvage (PAPECALF).

### Septième session ordinaire du Conseil des Ministres de novembre 2012



La septième session ordinaire du Conseil des Ministres en charge des forêts et de l'environnement d'Afrique Centrale s'est tenue le 21 novembre 2012 à N'Djamena au Tchad. Au cours de cette session, le témoin de la Présidence assumée lors des deux années écoulées par la République Démocratique du Congo a été passé à la République du Tchad pour les deux prochaines années (2013-2014).



Passage de témoin entre la RDC et le Tchad pour la Présidence en exercice COMIFAC

Aussi, les Ministres ont-ils pris d'importantes décisions et résolutions parmi lesquelles l'adoption des Directives sous-régionales relatives à la formation forestière et environnementale en Afrique Centrale, l'adoption du plan d'actions biennal 2013-2014 du Secrétariat Exécutif et du budget subséquent, le renouvellement du mandat de l'équipe statutaire du Secrétariat Exécutif de la COMIFAC pour quatre années.

### Le Cameroun, la RCA et le Tchad adopte une déclaration sur la lutte anti-braconnage

En marge de la session extraordinaire des ministres de juin 2012 à N'Djamena, s'est tenue le 18 juin 2012 une concertation ministérielle tripartite entre le Cameroun, la RCA et le Tchad sur le renforcement de la collaboration pour la lutte anti-braconnage transfrontalier.

A l'issue de cette concertation d'échanges d'expériences, une déclaration sur le renforcement de la collaboration pour la lutte anti braconnage transfrontalière entre les trois pays a été signée et la feuille de route pour le suivi de sa mise en œuvre adoptée.



Concertation entre les ministres camerounais, centrafricain et tchadien sur la LAB, N'Djamena, juin 2012

# Partenariats



Accord de don signé entre la COMIFAC et l'OIBT

**E**n plus des partenariats traditionnels, la COMIFAC a eu à renforcer en 2012 sa collaboration avec de nouveaux partenaires pour la mise en œuvre du Plan de Convergence. Ces partenariats ont surtout porté sur les appuis institutionnels au Secrétariat Exécutif ou encore les appuis financiers et techniques pour la mise en œuvre et le suivi des initiatives sous-régionales.

## 1 Coopération régionale

Une contribution effective à la mise en œuvre du Plan de Convergence



Panel d'experts lors d'un atelier sous-régional organisé par la COMIFAC

### CEEAC



### RAPAC



### RIFFEAC



Les appuis de la CEEAC ont permis d'organiser la session extraordinaire du Conseil des Ministres en juin 2012 à N'Djamena, et d'organiser la cinquième réunion du Groupe de travail CCD Afrique Centrale à Bangui en avril 2012. La CEEAC assure également la supervision globale du programme régional PACEBCo et y apporte la contrepartie.

Le RAPAC contribue à la mise en œuvre du Plan de Convergence sous-régional à travers les activités menées dans le cadre de la Convention de partenariat signé entre le RAPAC et la CEEAC pour la mise en œuvre du PACEBCo d'une part, et d'autre part, à travers la composante Aires Protégées du programme ECOFAC V financée par la Commission de l'Union Européenne.

Le RIFFEAC assure la mise en œuvre des projets « Renforcement des capacités des membres du RIFFEAC pour la gestion durable des concessions forestières » et « Renforcement des capacités à la gestion durable des forêts tropicales ombrophiles et à la conservation de la biodiversité dans les pays du bassin du Congo membres de l'OIBT ». Ces projets d'un montant de 4. 408. 557 \$ US sont financés par le Japon (JICA), la Suisse et la Belgique et techniquement appuyés par l'OIBT.

Le RIFFEAC assure également l'exécution du Programme élargi de formation en gestion des ressources naturelles dans le Bassin du Congo (PEFOGRN-BC). Ce programme est financé par le FFBC et pour objectif de renforcer les capacités des institutions de formation membres du RIFFEAC en matériel et équipements divers. Il vise également à octroyer des bourses de doctorats et masters aux étudiants du Cameroun, du Gabon, de la RCA et de la RDC.

## 2 Coopération internationale

Des interventions ciblées en faveur de la conservation et la gestion durable des écosystèmes forestiers d'Afrique Centrale



Photo de famille réunion des partenaires du PFBC

### Allemagne : GIZ et KfW

Le projet régional GIZ d'appui à la COMIFAC est une initiative financée par le Ministère fédéral de la Coopération Economique et du Développement (BMZ) et qui apporte un appui institutionnel à la COMIFAC. Ce projet existe depuis 2007, date de mise en place de la convention liant directement la COMIFAC à l'Allemagne, après ratification du Traité constitutif de la COMIFAC.

La deuxième phase de ce projet démarrée en 2011 s'est poursuivie en 2012. Elle porte sur un programme conjoint avec la coopération financière (KfW) intitulé « Gestion durable des forêts du bassin du Congo ». Cette phase comprend un module de la GIZ d'appui à la COMIFAC et un appui de la KfW.

Dans le cadre de la Coopération financière avec la COMIFAC, un contrat de financement pour un montant de 10 millions d'euros a été signé le 04 janvier 2012 entre la COMIFAC et la KfW pour la mise en œuvre du Projet « Promotion de la certification de l'exploitation forestière dans le bassin du Congo ».

### BAD

La BAD apporte son appui à la COMIFAC à travers les initiatives PACEBCo et le Fonds Forestier pour le Bassin du Congo (FFBC). Pour le PACEBCo, la BAD est le principal bailleur de fonds. Sa contribution à hauteur de plus de 80% est effectuée à travers les ressources du fonds FAD.

Pour le FFBC, celui-ci a été lancé en juin 2008 grâce aux contributions des gouvernements de Royaume de Grande-Bretagne et de Royaume de Norvège pour un montant initial de 200 millions USD. Ce fonds vise à soutenir la mise en œuvre du Plan de Convergence particulièrement les axes stratégiques 2, 6 et 9. Il s'agit spécifiquement pour ce fonds de contribuer à la lutte contre la déforestation et à la réduction de la pauvreté des populations locales.

### Banque Mondiale/FEM

La Banque mondiale soutient la COMIFAC à travers le projet régional de renforcement des capacités institutionnelles REDD+ et le projet MSP.

Le projet MSP d'un montant de 815.000 dollars américain, est entré en vigueur en juillet 2011. Il s'achève en 2013. Ses activités portent notamment sur le renforcement des capacités de la COMIFAC, la mise à jour et l'opérationnalisation du système de suivi-évaluation de la COMIFAC, la révision et l'opérationnalisation du portail internet de la COMIFAC et la mise à disposition des informations, le renforcement des capacités des cadres de la COMIFAC par des formations.

Le coût global de ce projet régional REDD+ estimé à 13 millions de dollars américain, est entré en vigueur en novembre 2011 et durera 5 ans. Il est mis en œuvre dans les 6 pays suivants : République du Congo, République Démocratique du Congo, Gabon, Cameroun, Guinée Équatoriale et République Centrafricaine.



## Coopération française : AFD/CIRAD

---

La France dans le cadre de son projet intitulé « Assistance technique au renforcement institutionnel de la COMIFAC » (PATRIC) vise à renforcer cette organisation sous-régionale afin que ses institutions fonctionnent de manière pérenne et efficiente et jouent un rôle reconnu dans les dynamiques régionales en faveur de la gestion durable et la préservation des écosystèmes forestiers.

Cet appui fait suite à la convention de financement signée en 2010 entre l'AFD et la COMIFAC pour une subvention de 900 000 euros destinée au financement d'une assistance technique auprès du Secrétariat Exécutif. Cet appui s'est achevé en 2012.

## USFS/CARPE

---

Avec le financement de CARPE, le Service Forestier des Etats-Unis (USFS) a appuyé le Secrétariat Exécutif de COMIFAC dans quelques domaines techniques et de travail pour faciliter la communication et l'intégration des activités CARPE dans le Plan de Convergence de COMIFAC. Les appuis spécifiques apportés en 2012 au Secrétariat Exécutif par l'USFS ont principalement porté sur l'organisation des ateliers nationaux d'information et de validation des guides sur la planification et l'aménagement du territoire forestier.

## FEM/PNUD

---

Le FEM apporte depuis 2008 un financement de 10 millions USD pour la mise en œuvre du projet TRIDOM entre le Cameroun, le Congo et le Gabon. Ce projet d'une durée de sept ans est mis en œuvre par le Programme des Nations Unies pour le Développement (PNUD) et exécuté par « United Nations Office for Project Services » (UNOPS).

## JICA

---

La COMIFAC a développé une coopération avec la JICA dans le domaine de l'assistance technique. La JICA a affecté deux assistants techniques auprès du Secrétariat Exécutif à Yaoundé. Les appuis de ces assistants ont porté notamment sur la collecte, l'analyse des informations et la formulation des propositions sur les stratégies et plans d'action nationaux sur la diversité biologique (SPANB), l'appui aux activités du GTBAC, l'appui aux réunions de concertations des Coordinations Nationales COMIFAC, l'analyse des stratégies et rapports nationaux sur les conventions internationales et d'autres rapports importants.

## Coopération canadienne

---

Le Canada a poursuivi et achevé en décembre 2012 son mandat de facilitation du PFBC. Il a dans ce cadre organisé une réunion des partenaires en mars 2012 à Douala et une plénière en septembre à N'Djamena. Aussi, a-t-elle apporté un appui financier aux Coordinations Nationales COMIFAC de la RDC et du Tchad pour la fourniture des matériels informatiques et financement de certains ateliers et missions.

## FAO

---

Les appuis de la FAO à la COMIFAC et son Plan de Convergence ont porté en 2012 pour l'essentiel à la poursuite de la mise en œuvre du projet GCP/RAF/441/GER « Renforcement de la sécurité alimentaire en Afrique Centrale à travers la gestion durable des produits forestiers non ligneux » (financé par le gouvernement allemand 2009-2012). En plus de ce projet, la FAO a appuyé le projet FAO-COMIFAC/UE ACP-FLEGT sur le « Développement des outils harmonisés pour le suivi des flux de bois en transit en Afrique Centrale ». Notons enfin le projet régional MNV financé par le FFBC est exécuté par la FAO sous la coordination de la COMIFAC.

## TRAFFIC

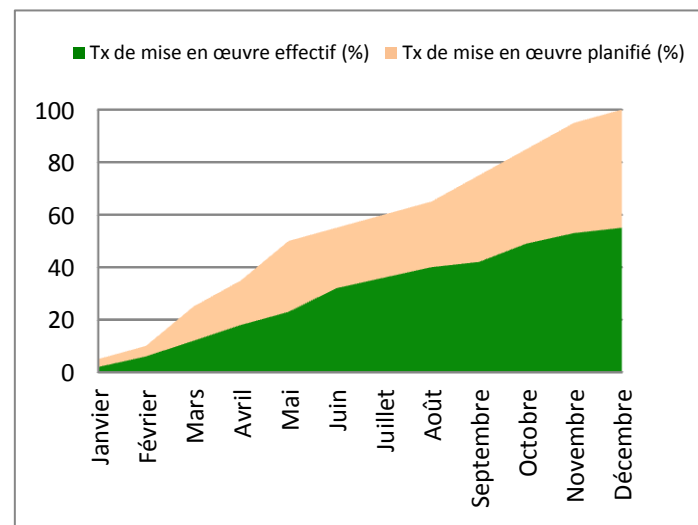
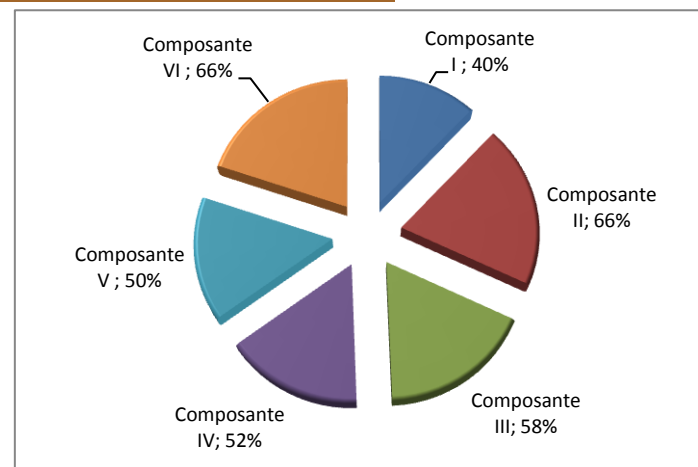
---

La COMIFAC a conclu un Accord de coopération avec TRAFFIC. Dans le cadre de la mise en œuvre de cet accord, TRAFFIC a appuyé l'organisation de l'atelier sous-régional de finalisation du plan d'action pour le renforcement de l'application des législations nationales sur la faune sauvage (2012-2017). Aussi, un appui à la participation du Secrétariat Exécutif de la COMIFAC à l'atelier international sur la viande de brousse à Nairobi a-t-il été apporté.

# La COMIFAC en chiffres

## Bilan des réalisations en 2012

Composantes	Taux réalisation du PTA 2012
<b>Composante I</b> : Planification, suivi et évaluation de la mise en œuvre du Plan de Convergence	40%
<b>Composante II</b> : Communication, concertation sous-régionale et renforcement des capacités	66%
<b>Composante III</b> : Dialogue international sur les forêts et l'environnement et promotion de la COMIFAC	58%
<b>Composante IV</b> : Coordination de la mise en œuvre du Plan de Convergence et Partenariats	52%
<b>Composante V</b> : Réunions statutaires de la COMIFAC	50%
<b>Composante VI</b> : Coordination et gestion du SE COMIFAC	66%
<b>Moyenne</b>	<b>55,3%</b>



# Ressources financières

Le Secrétariat Exécutif a mobilisé des ressources financières aussi bien auprès des pays que des partenaires et organisations sous-régionales ce qui lui a permis de mettre en œuvre son Plan de Travail annuel 2012 et atteindre ainsi les objectifs qui lui sont fixés.

## 1

## Contributions des parties prenantes (Ressources)

### Contributions des pays et de la CEEAC (FCFA)

Pays du 1.1.2012 au 31.12.2012	Cotisations annuelles	Recouvrement arriérés
Burundi	0	0
Cameroun	30 700 000	0
Congo	0	100 000 000
Gabon	0	30 700 000
Guinée Equatoriale	0	0
RCA	0	0
RDC	0	0
Rwanda	0	0
Sao Tome et Principe	0	0
Tchad	0	0
<b>Total Contributions pays</b>		<b>161 400 000</b>
<b>Subventions CEEAC</b>		<b>20 000 000</b>
<b>Total ressources 1</b>		<b>181 400 000</b>

### Appuis financiers des partenaires (FCFA)

Partenaires*	Montant	Domaines d'appui
CEEAC/BAD/PACEB/Co	566 374	Voyage Secrétaire Exéc en Guinée Equatoriale
FAO/PFNL	17 748 758	• Organisation atelier PFNL • 3 <sup>ème</sup> tranche convention PR45651
PNUE/UNEP	-	Solde convention pour réalisation étude
UNEP/WCMC	7 411 128	Convention en cours
IIASA	66 635 720	Convention IIASA (Mise en œuvre Projet REDD/PAC)
CARPE/UICN	9 714 909	Organisation Side event Rio+20
RAPAC	3 418 400	Organisation CM Extra de Ndjamena
RAFM	2 000 000	Production COMIFAC News Rio+20
CIFOR Afrique Centrale	1 700 000	Contrat consultation sur le bilan de la recherche forestière
<b>Total ressources 2</b>	<b>109 195 289</b>	

**NOTE** : Les appuis financiers des partenaires mentionnés dans ce tableau sont ceux dont les fonds transitent par les comptes de la COMIFAC. En effet, plusieurs autres appuis financiers non spécifiés dans ce tableau sont apportés par les partenaires qui assurent eux-mêmes la gestion des fonds.

### Ressources totales (FCFA)

	Compte COMIFAC	Compte d'appui partenaires
Reliquat fonds de l'exercice précédent	Banque 3 675 722	33 193 839
	Caisse 496 361	0
<b>Ressources mobilisées</b>	<b>181 400 000</b>	<b>109 195 289</b>
<b>Total par compte</b>	<b>185 572 083</b>	<b>142 389 128</b>
<b>Total général des deux comptes</b>		<b>327 961 211</b>

## 2 De l'état d'exécution du budget (Emplois)

Exécution du budget (FCFA)	Désignation	Montant
	Salaires et émoluments personnel COMIFAC	153 578 447
	Atelier et séminaires	15 005 740
	Honoraires Consultants	77 312 614
	Achat mobiliers	45 000
	Autres charges récurrentes	100 197 732
	<b>Total emplois</b>	<b>346 139 533</b>
	<b>Trésorerie au 31 décembre 2012 (Solde Ressources - emplois)</b>	<b>-18 178 322</b>
	<b>Banques</b>	<b>31 136 111</b>
	<b>Caisse</b>	<b>344 010</b>
<b>Charges impayés et emprunts (FCFA)</b>	Charges sociales personnel	409 908
	Impôts salaire personnel	187 779
	Personnel rémunération	33 412 186
	Charges sociale pension vieillesse	39 412 186
	Fournisseurs divers	9 847 458
		1 140 000
	<b>Total Dette envers les tiers</b>	<b>84 920 548</b>
<b>Créances (FCFA)</b>	Créances personnel en poste	3 933 289
	Créances personnel contrats résiliés	4 959 933
	<b>Total Créances</b>	<b>8 893 222</b>

## 3 De l'état des ressources et emplois du projet MSP

	Désignation	Montants réalisés du 02.08.2011 au 31.12.2012	
		Solde au 31.12.2012	Mouvements de la période
<b>Ressources (FCFA)</b>	Dotation des Etats	0	0
	Dotation des Partenaires	149 506 935	149 364 500
	Sous-total : Fonds propres	149 506 935	149 364 500
	Différence de change		
	Dettes ou créances diverses	2 109 236	2 109 236
	<b>Total des ressources au 31.12.2012</b>	<b>151 616 171</b>	<b>151 473 736</b>
<b>Emplois (FCFA)</b>	Equipements, matériels et mobiliers	17 195 500	17 195 500
	Salaires et émoluments personnel	28 845 400	28 845 400
	Honoraires Consultants	7 024 179	7 024 179
	Ateliers, formation et séminaires	29 381 800	29 381 800
	Autres charges récurrentes	5 359 166	5 359 166
	Charges sociales	0	0
	<b>Sous-total : Investissements</b>	<b>87 806 045</b>	<b>87 806 045</b>
	Créances diverses	0	0
	Disponibilités	63 810 126	63 810 126
	<b>Total des emplois au 31.12.2012</b>	<b>151 616 171</b>	<b>151 616 171</b>

**NOTE** Les fonds reçus à travers le projet MSP d'appui à la COMIFAC se chiffrent à environ 149,5 Millions de FCFA auxquels s'ajoute une créance ou produit de 2,2 Millions de FCFA soit un montant de 151,7 Millions de FCFA. La somme totale dépensée s'évalue à 87,8 Millions de FCFA contre une ressource ci-haut citée, ce qui dégage une trésorerie de 63,8 Millions de FCFA. Le faible taux de réalisation se justifie par le fait qu'une partie importante de ce financement devrait équiper le nouveau siège de la COMIFAC.

# Ressources humaines de la COMIFAC

## Administration

Le Secrétariat Exécutif dispose de trois catégories de personnel conformément au Manuel de procédures administratives, comptables et financières de la COMIFAC. Il s'agit : du personnel statutaire, du personnel d'appui et du personnel technique temporaire

L'organigramme de la Commission des Forêts d'Afrique Centrale est constitué du personnel salarié décliné comme suit :

---

**Catégorie statutaire :** Secrétaire Exécutif, Secrétaire Exécutif Adjoint et Coordonnateur Technique, Directeur Administratif et Financier.

---

**Catégorie technique :** Chargé de programme, Assistants Techniques (2), Juriste-Fiscaliste, Chargé de Communication-Documentariste, Comptable.

---

**Catégorie d'appui :** Assistante de Direction, Secrétaire/Réceptionniste, Planton, Chauffeurs (4), Gardiens (8), Agent d'entretien.

---

Le déficit en personnel de cette catégorie d'appui concerne deux chauffeurs et quatre Gardiens.

S'agissant des deux premières catégories ci-dessus, certaines unités ne sont pas pourvues. Il s'agit plus particulièrement au niveau de la deuxième catégorie, des postes de Chargé de programme, d'Assistants Techniques (deux), de Juriste-Fiscaliste, de Documentariste et de Comptable.

Pour pallier à ces insuffisances, la COMIFAC a bénéficié des appuis aussi bien des partenaires au développement que des Etats membres. C'est ainsi que quelques postes de la catégorie technique ont été mises à sa disposition. Il s'agit de :

---

Un Assistant Technique (MINFOF Cameroun), le défunt Daniel MBOLO, qui nous a malheureusement quitté en mars 2012.

---

Un Chargé de la Biodiversité et Désertification (financement projet REDD-PAC)

---

Un Comptable (financement GEF/Banque Mondiale).

---

De même, le Secrétariat Exécutif a bénéficié de la BAD et la CEEAC via le PACEBCo d'un appui en renforcement des capacités humaines à travers la mise à disposition des experts suivants : Expert en Environnement, Expert en Suivi – Evaluation, Spécialiste en Communication.

# L'équipe COMIFAC

## Personnel statutaire



**Raymond MBITIKON**  
Secrétaire Exécutif

Email : [rmbitikon@comifac.org](mailto:rmbitikon@comifac.org)



**Martin TADOUM**

Secrétaire Exécutif Adjoint – Coordonnateur Technique  
Email: [mtadoum@comifac.org](mailto:mtadoum@comifac.org)



**Etienne MASUMBUKO**

Directeur Administratif et Financier  
Email: [emasumbuko@comifac.org](mailto:emasumbuko@comifac.org)

## Personnel technique et d'appui



**Daniel MBOLO BAMELA**  
Assistant Technique

Email: [dmbolo@comifac.org](mailto:dmbolo@comifac.org)



**Valérie TCHUANTE TITE**

Expert en Suivi-Evaluation  
Email : [vtchuante@comifac.org](mailto:vtchuante@comifac.org)



**Chouaibou NCHOUTPOUEN**

Assistant technique chargé de la biodiversité  
Email: [cnchoutpouen@comifac.org](mailto:cnchoutpouen@comifac.org)



**Michel NDJATSANA**

Expert en Environnement

Email: [michel.djatsana2005@pacebco-ceeac.org](mailto:michel.djatsana2005@pacebco-ceeac.org)



**Médard MAVOUNGOU BAFOUKA**

Spécialiste en Communication

Email: [medard.mavoungou@pacebco-ceeac.org](mailto:medard.mavoungou@pacebco-ceeac.org)



**Elisabeth KOUAM AYUK**

Assistante de Direction

Email: [ekouam@comifac.org](mailto:ekouam@comifac.org)



**Jean Claude KENFACK**

Comptable

Email: [jckenfack@comifac.org](mailto:jckenfack@comifac.org)



**Céline NANA**

Secrétaire

Email: [cnana@comifac.org](mailto:cnana@comifac.org)



**Luc ESSI**

Agent d'appui

Email: [essingangroc@yahoo.fr](mailto:essingangroc@yahoo.fr)



**Grâce à Dieu PANI**

Agent d'appui



**Justin BEKONO METET**

Chauffeur



**Antoine NDJOCK**

Chauffeur

## Personnel du l'Unité de Gestion du Programme PACEBCo



**Bihini WON WA MUSITI**

Coordonnateur Régional PACEBCo

Email: [bihini.won.musiti@pacebco-ceeac.org](mailto:bihini.won.musiti@pacebco-ceeac.org)



**Jean Claude MBAINDOMAL MBAIKOUDOU**

Responsable Administratif et Financier

Email: [jc.mbaindoloumal@pacebco-ceeac.org](mailto:jc.mbaindoloumal@pacebco-ceeac.org)



**Jean Patrice NNA**

Spécialiste en acquisitions

Email: [patricenna@yahoo.fr](mailto:patricenna@yahoo.fr)



**Yantio Yantio DEBAZOU**

Spécialiste en Suivi-Evaluation

Email: [demazou.yantio@pacebco-ceeac.org](mailto:demazou.yantio@pacebco-ceeac.org)



**Diomède MANIRAKIZA**

Spécialiste en Développement Local

Email: [d.manirakiza@pacebco-ceeac.org](mailto:d.manirakiza@pacebco-ceeac.org)



**Jérôme GUEFACK**

Spécialiste en TIC

Email: [jerome.guefack@pacebco-ceeac.org](mailto:jerome.guefack@pacebco-ceeac.org)



**Rosette MATIO EBAH**

Comptable

Email: [rm.ebah@pacebco-ceeac.org](mailto:rm.ebah@pacebco-ceeac.org)

## Cellule régionale OFAC



**Dr François HIOL HIOL**  
Expert Régional OFAC  
Email: [hiolhiol@yahoo.fr](mailto:hiolhiol@yahoo.fr)

## Projet FAO/COMIFAC



**Roger FOTEU**  
Coordonnateur régional du projet  
Email: [roger\\_foteu@yahoo.fr](mailto:roger_foteu@yahoo.fr)



**Elodie Yankam**  
Secrétaire du projet  
Email: [elodieneboue@yahoo.fr](mailto:elodieneboue@yahoo.fr)

## Personnel de l'Unité de Gestion du Projet régional REDD+



**Hervé MAIDOU**  
Coordonnateur régional  
Email: [herve\\_maidou@yahoo.fr](mailto:herve_maidou@yahoo.fr)



**NGO BOUM Lydie épouse NGUIMBOUS**  
Assistante Technique chargée du Suivi-Evaluation  
Email: [boumlydie@yahoo.fr](mailto:boumlydie@yahoo.fr)



**Monique NDOME DIDIBA DINDE**  
Spécialiste en Passation de Marchés Sr  
Email: [moniquedinde@yahoo.fr](mailto:moniquedinde@yahoo.fr)



**Nicholas PICARD**  
Assistant technique Carbone  
Email : [nicolas.picard@cirad.fr](mailto:nicolas.picard@cirad.fr)



**Brice MAMOOU**  
Comptable  
Email: [mamoubrice@yahoo.fr](mailto:mamoubrice@yahoo.fr)



## Coordonnateurs Nationaux COMIFAC en 2012

Coordonnateur National **Burundi** : Félix NGENDABANYIKWA

Email: [felixngenda@yahoo.fr](mailto:felixngenda@yahoo.fr)



Coordonnatrice Nationale **Cameroun** : Victoire EHETH ONGMOUTO

Email: [ongmouto@yahoo.fr](mailto:ongmouto@yahoo.fr)



Coordonnateur National **Congo** : Donatien N'ZALA

Email : [nzaladon@yahoo.fr](mailto:nzaladon@yahoo.fr)



Coordonnateur National **République Centrafricaine** : Yves YALIBANDA

Email : [yvesyalibanda@yahoo.fr](mailto:yvesyalibanda@yahoo.fr)



Coordonnateur National **Gabon** : Raymond NDOMBA NGOYE

Email : [ndombangoye@yahoo.fr](mailto:ndombangoye@yahoo.fr)



Coordonnateur National **Guinée Equatoriale** : José ESI

Email: [joseesi@yahoo.e](mailto:joseesi@yahoo.e)

Coordonnatrice Nationale **Rwanda** : Adria MUKASHEMA

[a.mukashema@utwente.nl](mailto:a.mukashema@utwente.nl)

Coordonnateur National **Sao Tome et Principe** : Sabino PIRES CARVALHO

Email: [spirescarvalho@yahoo.com](mailto:spirescarvalho@yahoo.com)

Coordonnateur National **République Démocratique du Congo** : Godefroid NDAUKILA

Email: [godendaukila@gmail.com](mailto:godendaukila@gmail.com)



Coordonnateur National **Tchad** : MOULNAG TAL

Email: [moultal@yahoo.fr](mailto:moultal@yahoo.fr)





## **Commission des Forêts d'Afrique Centrale**

*Une dimension régionale pour la conservation  
et la gestion durable des écosystèmes forestiers*



[www.COMIFAC.org](http://www.COMIFAC.org)

**COMIFAC**